



Vorlagenbauer  
Wüthrich PR  
Ziefnerstrasse 2  
4419 Lupsingen

+41 61 911 90 90  
info@vorlagenbauer.ch

vorlagenbauer.ch

# Standard-Vorlagen und Office-Themes

Die Standard-Vorlagen und Themes sind dazu da, dass beim Öffnen von Office eine Datei im gewünschten Design (korrekte Schriften, Farben, Seitenränder etc.) angezeigt wird.

Die Standard-Dateien werden folgendermassen abgelegt:

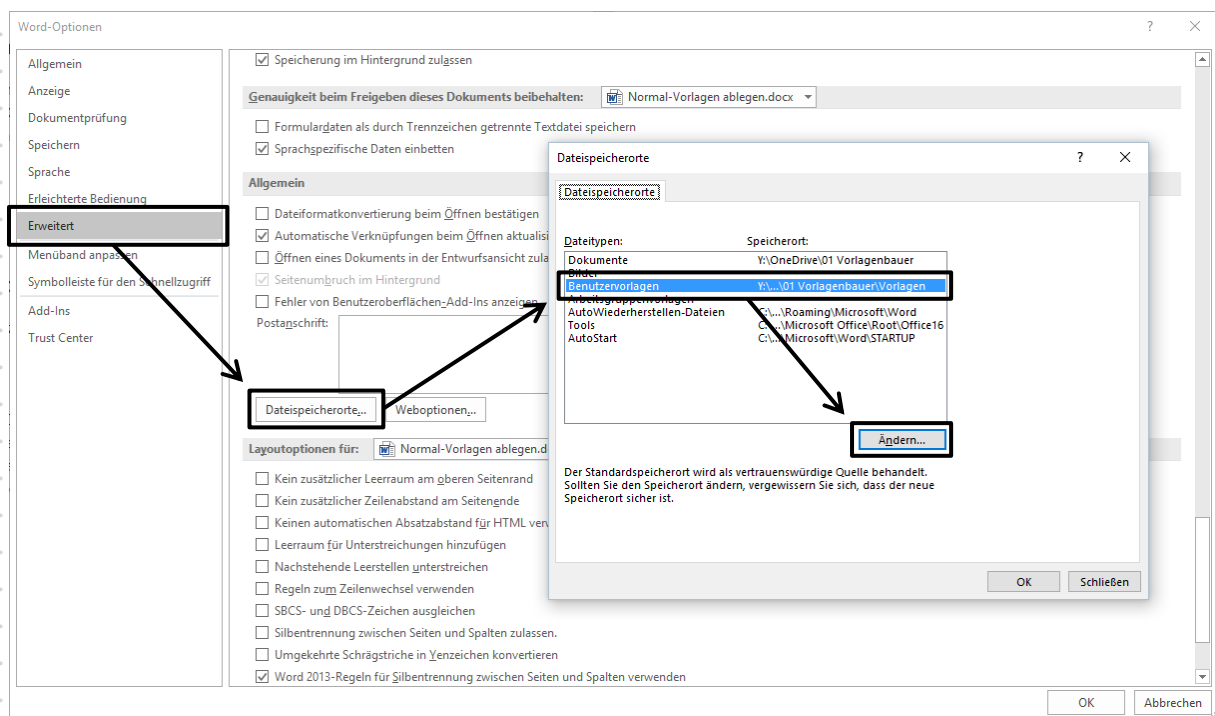
## Normal.dotm (Word)

Ablageort Windows	C:\Benutzer\Benutzername\AppData\Roaming\Microsoft\Templates
Ablageort Mac	~/Library/Group Containers/UBF8T346G9.Office/Benutzerinhalte/Vorlagen

Löschen Sie die vorhandene Datei «Normal.dotm» und fügen Sie die neue «Normal.dotm»-Datei ein.

Der Standard-Ablageort kann bei Bedarf in den Word-Optionen geändert werden (und könnte so z.B. auf ein zentrales Laufwerk geleitet werden):

Datei > Optionen > Erweitert > Allgemein > Dateispeicherorte > Benutzervorlagen



<sup>1</sup> Library-Ordner öffnen: Finder > «Gehe Zu» + Alt-Taste gedrückt halten > Library

## Building Blocks.dotm (Word)

In dieser Datei werden individuelle Schnellbausteine, Kopf- und Fusszeilen, etc. definiert.

Ablageort Windows	C:\Benutzer\ Benutzername\AppData\Roaming\Microsoft\ Document Building Blocks\<1031>\<16>
Ablageort Mac	Building Blocks sind für Mac nicht verfügbar.

<1031> steht für die Sprache, in diesem Fall Deutsch.

<16> steht für die Office-Version, wählen Sie hier in der Regel den Ordner mit der höchsten Zahl.

Löschen Sie die vorhandene Datei «Building Blocks.dotx» und fügen Sie die neue Datei ein.

Hinweis: Die neue Datei kann einen individuellen Namen haben (z.B. «Ihre Firma Building Blocks.dotx»).

## Built-in Building Blocks.dotm (Word)

In dieser Datei sind alle durch Microsoft definierten Standard-Schnellbausteine (Kopf- und Fusszeilen, Seitenzahlen, Inhaltsverzeichnisse, etc.) definiert. Wenn diese Datei ersetzt wird, so sind die Microsoft-Standard-Elemente nicht mehr verfügbar. Daher wird dies nur auf ausdrücklichen Wunsch des Kunden so eingerichtet.

Ablageort Windows	C:\Benutzer\ Benutzername\AppData\Roaming\Microsoft\ Document Building Blocks\<1031>\<16>
Ablageort Mac	Building Blocks sind für Mac nicht verfügbar.

<1031> steht für die Sprache, in diesem Fall Deutsch.

<16> steht für die Office-Version, wählen Sie hier in der Regel den Ordner mit der höchsten Zahl.

Löschen Sie die vorhandene Datei «Built-in Building Blocks.dotx» und fügen Sie die neue Datei ein.

## Blank.potx (PowerPoint)

Ablageort Windows	C:\Benutzer\Benutzername\AppData\Roaming\Microsoft\Templates
Ablageort Mac	Blank.potx ist für Mac nicht verfügbar.

Löschen Sie die vorhandene Datei «Blank.potx» und fügen Sie die neue «Blank.potx»-Datei ein.

Der Standard-Ablageort kann bei Bedarf in den Word-Optionen geändert werden. Die Einstellungen in Word gelten in diesem Fall auch für PowerPoint (siehe Anleitung auf Seite 1).

## Mappe.xltx (Excel)

Ablageort Windows	C:\Benutzer\Benutzername\AppData\Microsoft\Excel\XLSTART
Ablageort Mac	~/Library <sup>2</sup> /Group Containers/UBF8T346G9.Office/Benutzerinhalte/AutoStart/Excel

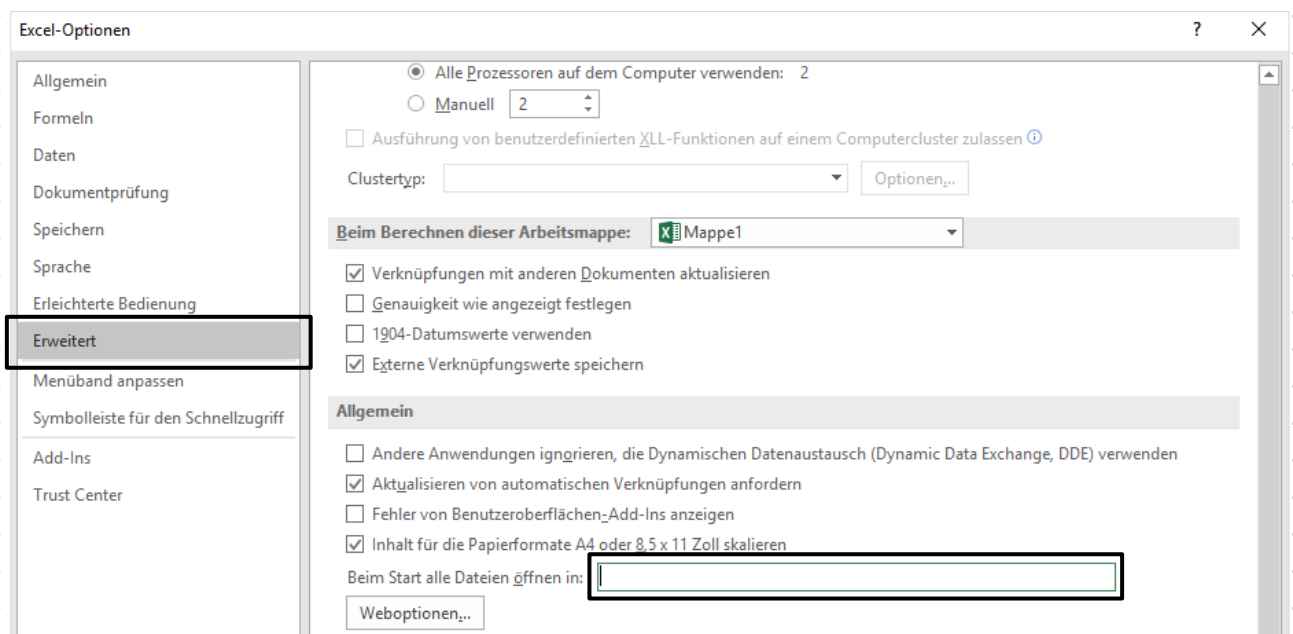
Legen Sie die neue Datei «Mappe.xltx» in diesen Ordner ab.

In Excel wird bei Bedarf für jede Sprache eine separate Vorlage benötigt.

Deutsch:       Mappe.xltx  
Französisch:  Classeur.xltx  
Italienisch:   Cartel.xltx  
Englisch:      Book.xltx

Der Standard-Ablageort kann bei Bedarf in den Excel-Optionen geändert werden:

Datei > Optionen > Erweitert > Allgemein > Beim Start alle Dateien öffnen in...



<sup>2</sup> Library-Ordner öffnen: Finder > «Gehe Zu» + Alt-Taste gedrückt halten > Library

## Document Theme

Ablageort Windows	C:\Benutzer\Benutzername\AppData\Roaming\Microsoft\Templates\Document Themes
Ablageort Mac	~/Library <sup>3</sup> /Group Containers/UBF8T346G9.Office/Benutzerinhalte/Designs

Legen Sie hier die Datei **xxx.thmx** ab (der Dateiname ist gleichzeitig der Anzeigename in Office).

Das Document-Theme ist danach in Office über «Entwurf > Designs» sichtbar.

**Hinweis:** In vielen Fällen ist es nicht sinnvoll und nicht nötig, ein solches Design abzulegen, da sonst die Benutzer dieses Design einer alten Datei zuweisen könnten, was in der Regel nicht zum gewünschten Ergebnis führt.

Alle Informationen in dieser Datei sind auch bereits in den entsprechenden Dokumentvorlagen gespeichert.

## Theme Colors

Ablageort Windows	C:\Benutzer\Benutzername\AppData\Roaming\Microsoft\Templates\Document Themes\Theme Colors
Ablageort Mac	~/Library <sup>3</sup> /Group Containers/UBF8T346G9.Office/Benutzerinhalte/Designs/Theme Colors

Legen Sie hier die Datei **xxx.xml** ab (der Dateiname ist gleichzeitig der Anzeigename in Office).

Die Design-Farben sind danach in allen Office-Dokumenten unter «Entwurf > Farben» sichtbar.

**Hinweis:** Die Farb-Informationen aus dieser Datei sind bereits in den neuen Dokumentvorlagen gespeichert. Dieses Theme ist daher für eine einwandfreie Funktion der neuen Vorlagen nicht nötig.

## Theme Fonts

Standard-Ablageort	C:\Benutzer\Benutzername\AppData\Roaming\Microsoft\Templates\Document Themes\Theme Fonts
Ablageort Mac	~/Library <sup>3</sup> /Group Containers/UBF8T346G9.Office/Benutzerinhalte/Designs/Theme Fonts

Legen Sie hier die Datei **xxx.xml** ab (der Dateiname ist gleichzeitig der Anzeigename in Office).

Die Design-Schriften sind danach in allen Office-Dokumenten unter «Entwurf > Schriften» sichtbar.

**Hinweis:** Die Schrift-Informationen aus dieser Datei sind bereits in den neuen Dokumentvorlagen gespeichert. Dieses Theme ist daher für eine einwandfreie Funktion der neuen Vorlagen nicht nötig.

<sup>3</sup> Library-Ordner öffnen: Finder > «Gehe Zu» + Alt-Taste gedrückt halten > Library

## Weitere Unterstützung

Gerne unterstützen wir Sie bei weiteren Fragen rund um Ihre Office-Vorlage.  
Vorlagenbauer, +41 61 911 90 90, [info@vorlagenbauer.ch](mailto:info@vorlagenbauer.ch); [www.vorlagenbauer.ch](http://www.vorlagenbauer.ch)